

NOISY-LE-SEC Triangle Ouest



APD - Dépôt PC



Note Technique Assainissement - Réseaux Divers



SOMMAIRE

1. ASSAINISSEMENT	3
1.1. Assainissement EU/EV	4
2. RESEAUX DIVERS	5
2.1. Eau potable et Défense Incendie	5
2.2. Gaz	6
2.3. Electricité	8
2.4. Réseaux numériques	9
2.5. Eclairage extérieur	9

1. ASSAINISSEMENT

ETAT EXISTANT :

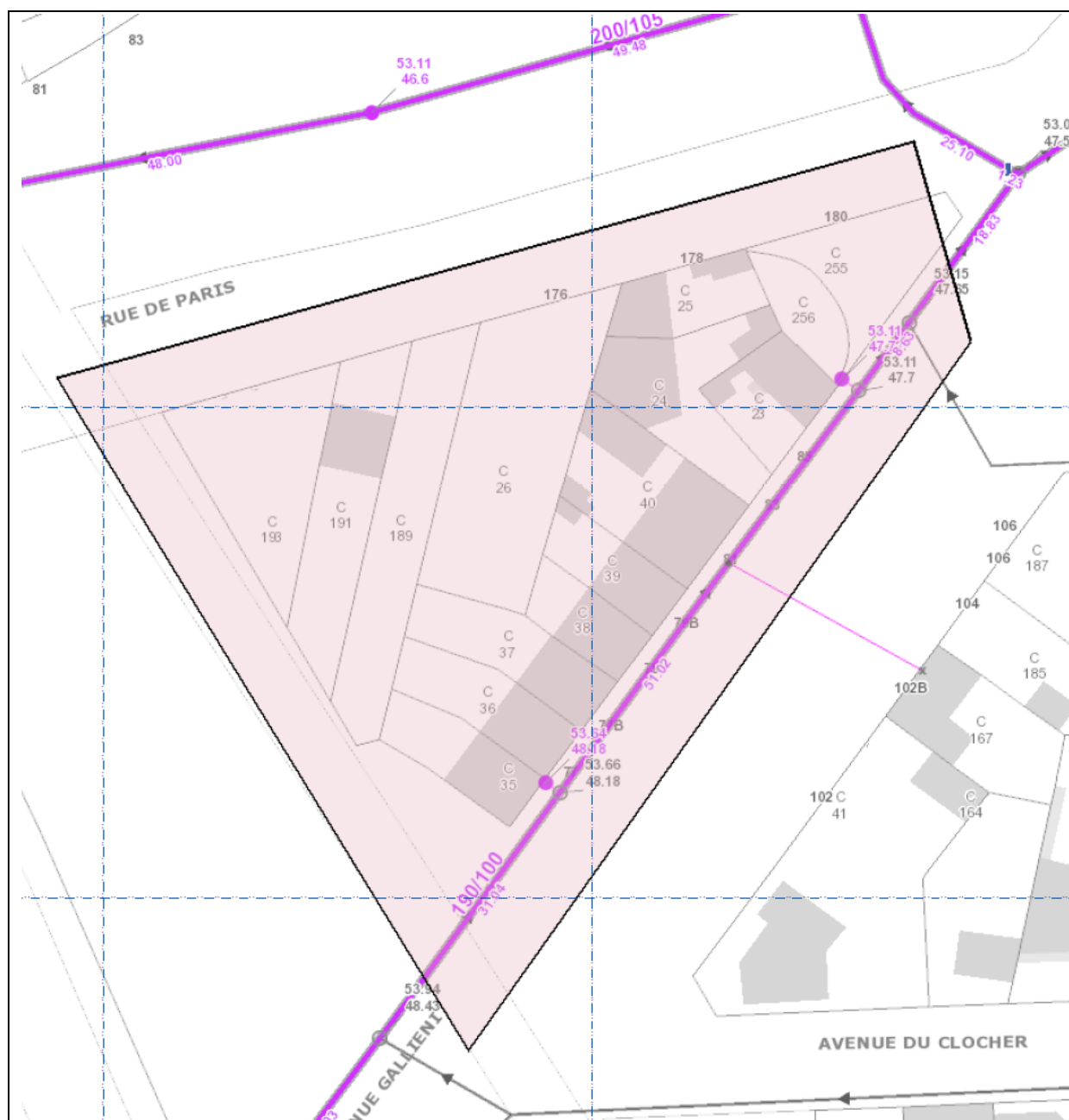
Il existe un ouvrage cadre (190x100) de type unitaire Avenue Galliéni au droit du projet.

Il existe un ouvrage cadre (200x105) de type unitaire Rue de Paris, de l'autre côté de l'avenue par rapport au projet.

La parcelle bénéficie de 2 branchements existants en limite de propriété :

- L'une en limite Sud-Ouest, à une profondeur d'environ 5.46m
- L'autre en limite Nord-Est à une profondeur d'environ 5.32m

Le Département de la Seine Saint Denis est gestionnaire de ces réseaux.



Extrait du plan du Département de Seine St Denis – réponse DT

PROJET :

La parcelle est située dans la ZAC du quartier durable de la Plaine de l'Ourcq.
Les prescriptions définies dans le dossier de ZAC et dans le règlement d'assainissement de l'Établissement Public Territorial (EPT) et de la DEA en matière d'assainissement EU/EV et de gestion des eaux pluviales seront respectées.

A l'intérieur de l'opération, le réseau d'assainissement sera de type séparatif.

1.1. Assainissement EU/EV

Les effluents EU/EV de l'ensemble du projet seront raccordés au réseau existant Avenue Galliéni via les branchements existants en limite de propriété.

A l'intérieur de l'opération, le réseau EU/EV sera composé de canalisations PVC CR8 et de regard de visite.

Les eaux provenant des cuisines des restaurants seront traitées par un séparateur à féculles.

Construction en contrebas de la voirie et mise en charge du réseau public

Toutes les précautions seront prises afin d'éviter un refoulement dans le domaine privé et la mise en péril des alimentations d'adduction d'eau potable.

Présence d'une canalisation départementale sous votre parcelle

Aucune canalisation départementale ne passe sous notre parcelle.

Un plan d'assainissement sera prévu durant les phases de conception.

Néanmoins, un plan de gestion des eaux pluviales avec l'implantation des bassins et des noues de rétention (volumes, débit de fuite et d'infiltration temps de vidange, surfaces pourra vous être transmis en complément.

Une réponse a été apporté par le service de la DEA :

Le réseau d'assainissement départemental passe à proximité des parcelles impactées par notre projet. C'est un réseau unitaire de 1,90 mètre de haut sur 1,00 mètre de large. Il est positionné sous la voirie et les tampons sont situés sur le trottoir en limite de propriété. Lors de la phase chantier, il sera essentiel de garder un accès à ces tampons 24h/24 afin de pouvoir intervenir en cas d'urgence. Il est essentiel d'assurer leur protection.

Gestion des Eaux pluviales

(Cf. Voir note de gestion des eaux pluviales)

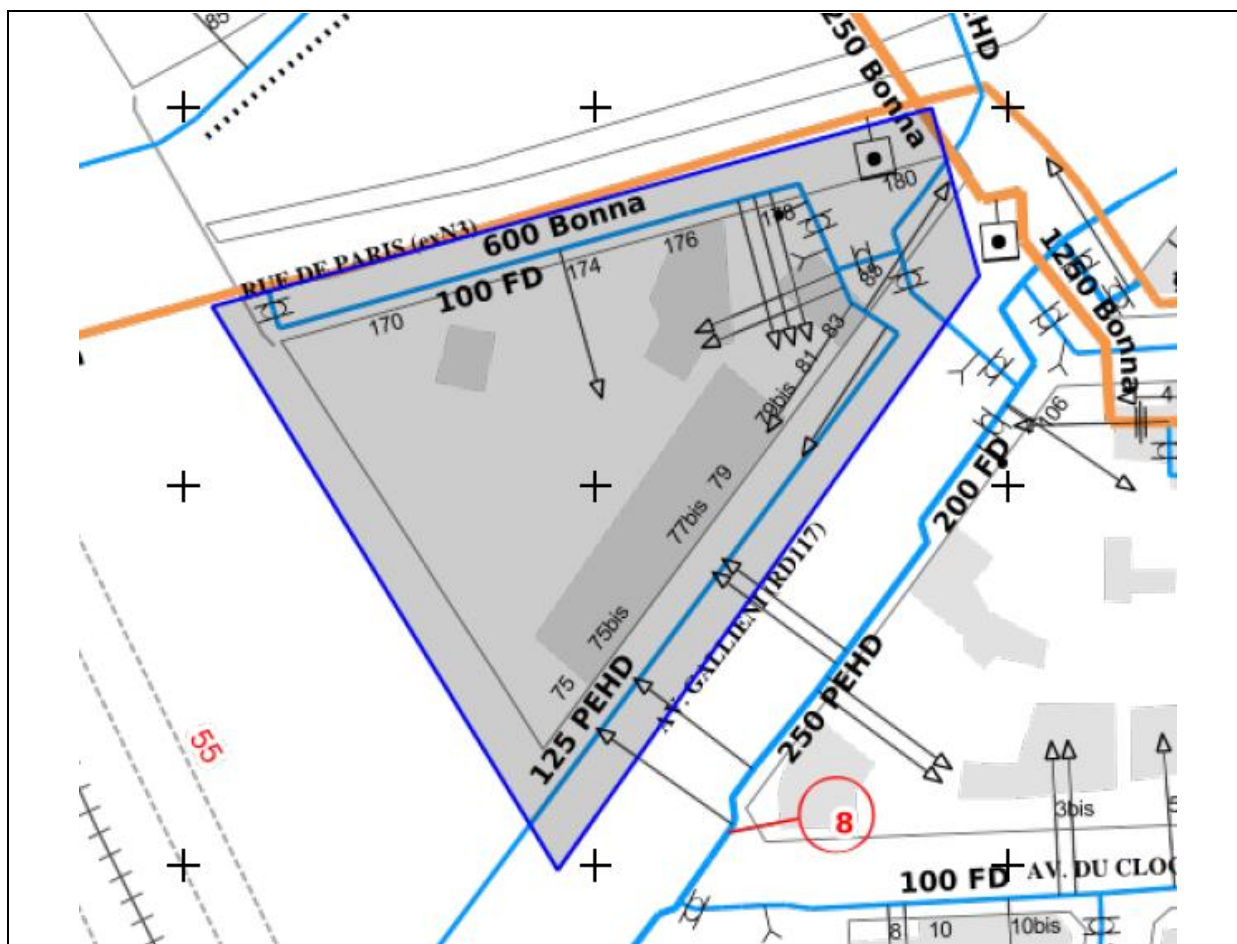
Construction à un niveau inférieur du terrain naturel et présence de nappe

Lors des investigations géotechniques, aucune présence de nappe d'eau n'a été détectée.

2. RESEAUX DIVERS

2.1. Eau potable et Défense Incendie

Les plans fournis par VEOLIA montrent la présence en périphérie immédiate du projet de réseaux de distribution d'eau potable Rue de Paris (Ø100FD) et Avenue Galliéni (Ø125 PEHD) :



Extrait du plan Véoia – réponse DT

La desserte en eau potable du projet sera réalisée depuis le réseau existant Avenue Galliéni via un compteur général positionné dans une fosse à compteur dédiée en limite de propriété.

La défense incendie extérieure de l'opération préconise la réalisation de deux colonnes sèches ; l'une Rue de Paris; l'autre Avenue Galliéni.

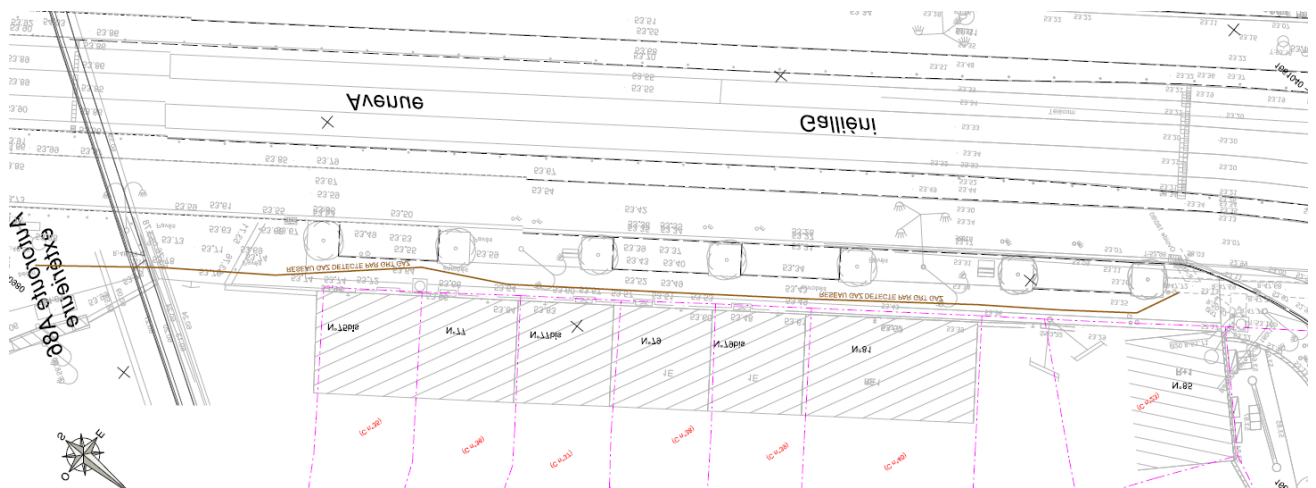
Afin de répondre aux normes régissant les colonnes sèches, il sera demandé au concessionnaire VEOLIA la création de deux hydrants situés à moins de 60m de chaque colonne sèche.

2.2. Gaz

GRT Gaz :

La présence d'une canalisation de transport de gaz en limite de parcelle (GRTZ Gaz) nécessite la mise en place d'un protection mécanique certifié par le concessionnaire.

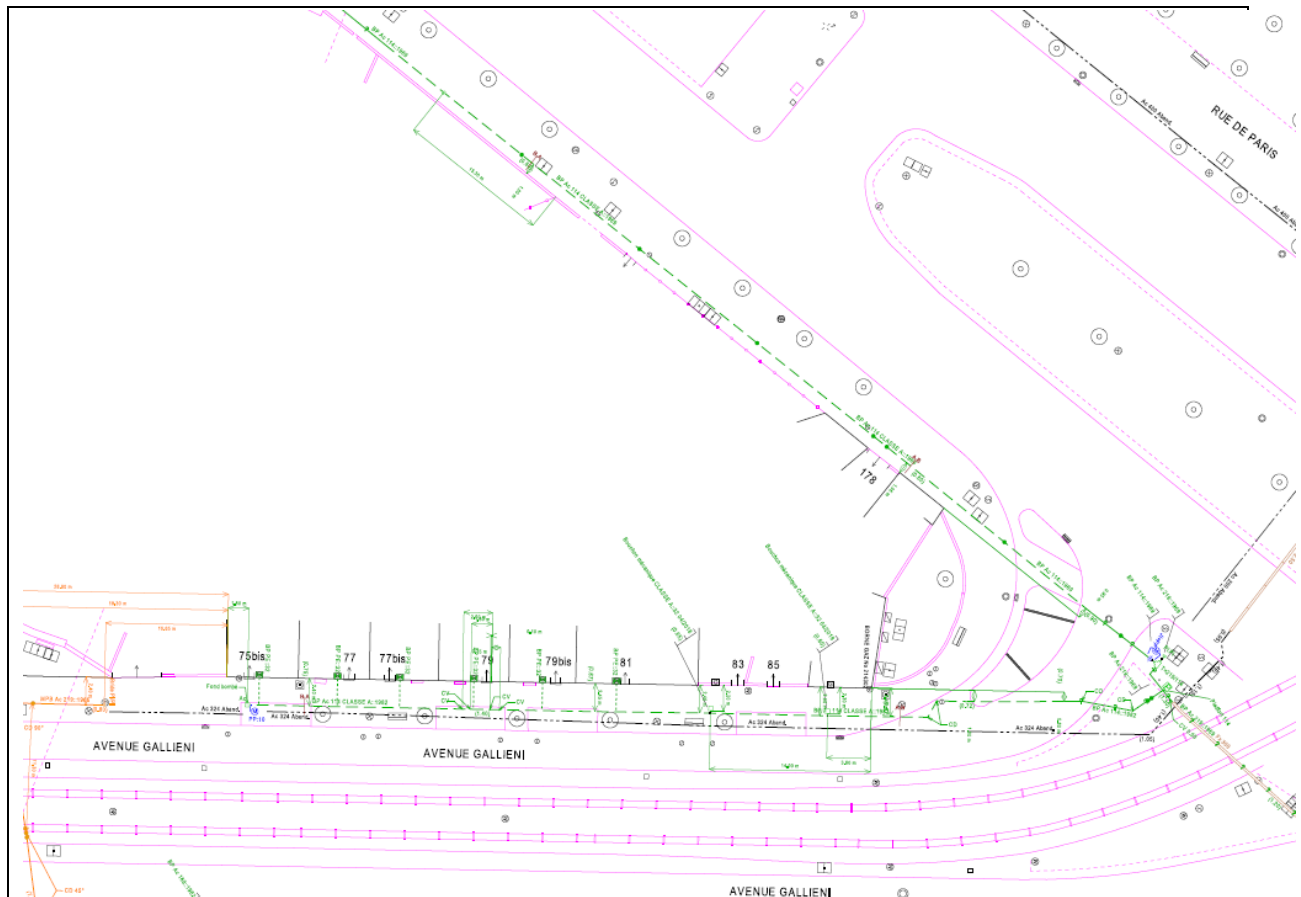
Une servitude d'utilité publique (SUP) est donc appliquée au projet.



Extrait du plan de recollement SEQUANO GRT Gaz

GRDF :

Les plans fournis par GRDF montrent la présence de réseaux gaz en périphérie immédiate du projet Rue de Paris et Avenue Gallieni :



Extrait du plan GRDF – réponse DT

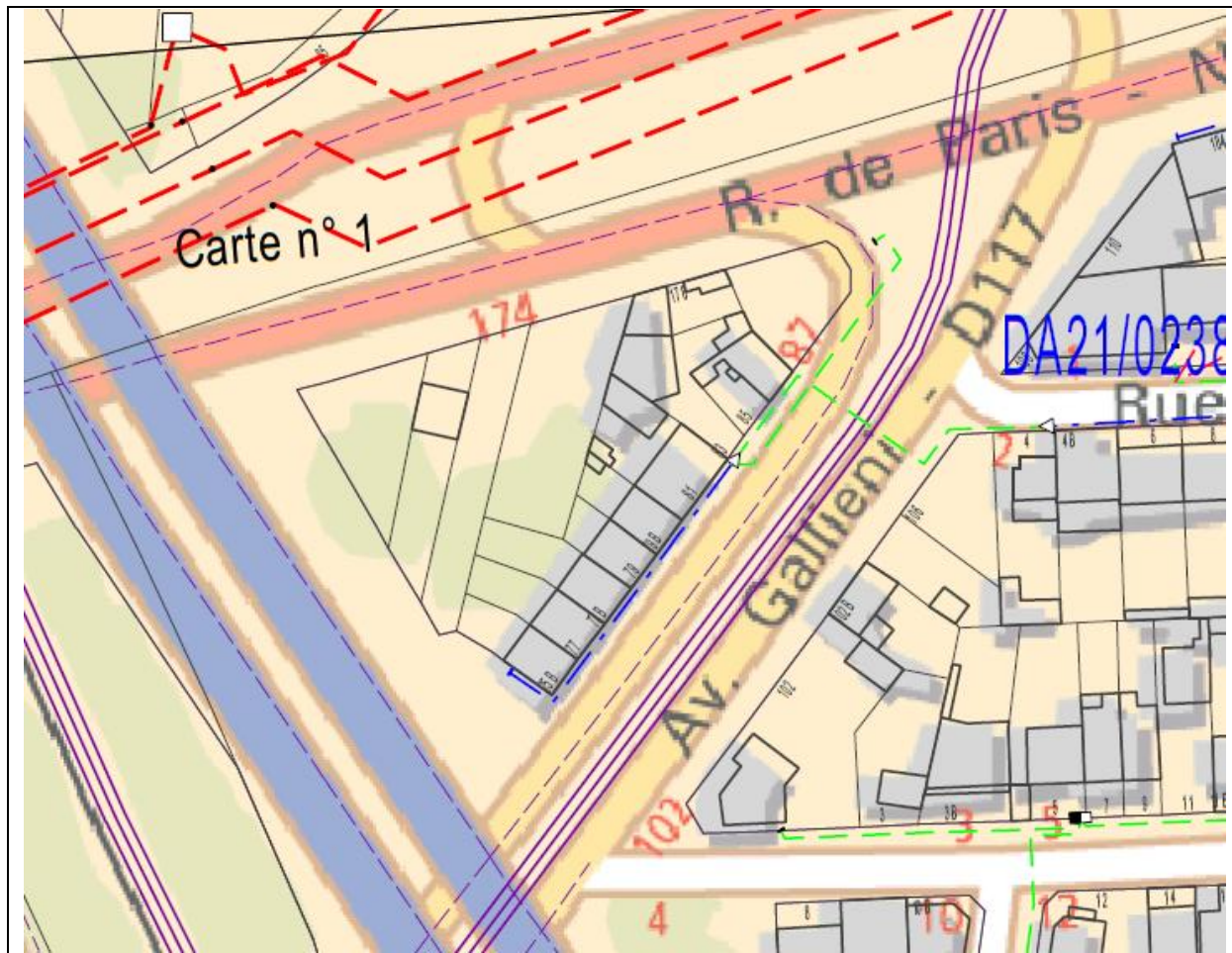
Le projet nécessite la création de 2 chaufferies gaz situées en toiture.

Chaque chaufferie bénéficiera un branchement gaz indépendant.

La desserte en gaz de ces deux chaufferies sera réalisée par le concessionnaire GRDF depuis les réseaux existants.

2.3. Electricité

Les plans fournis par ENEDIS montrent la présence de réseaux HTA Rue de Paris (de l'autre côté de l'avenue par rapport au projet) et de réseaux BT Avenue Gallieni au droit du projet :



Extrait du plan ENEDIS – réponse DT

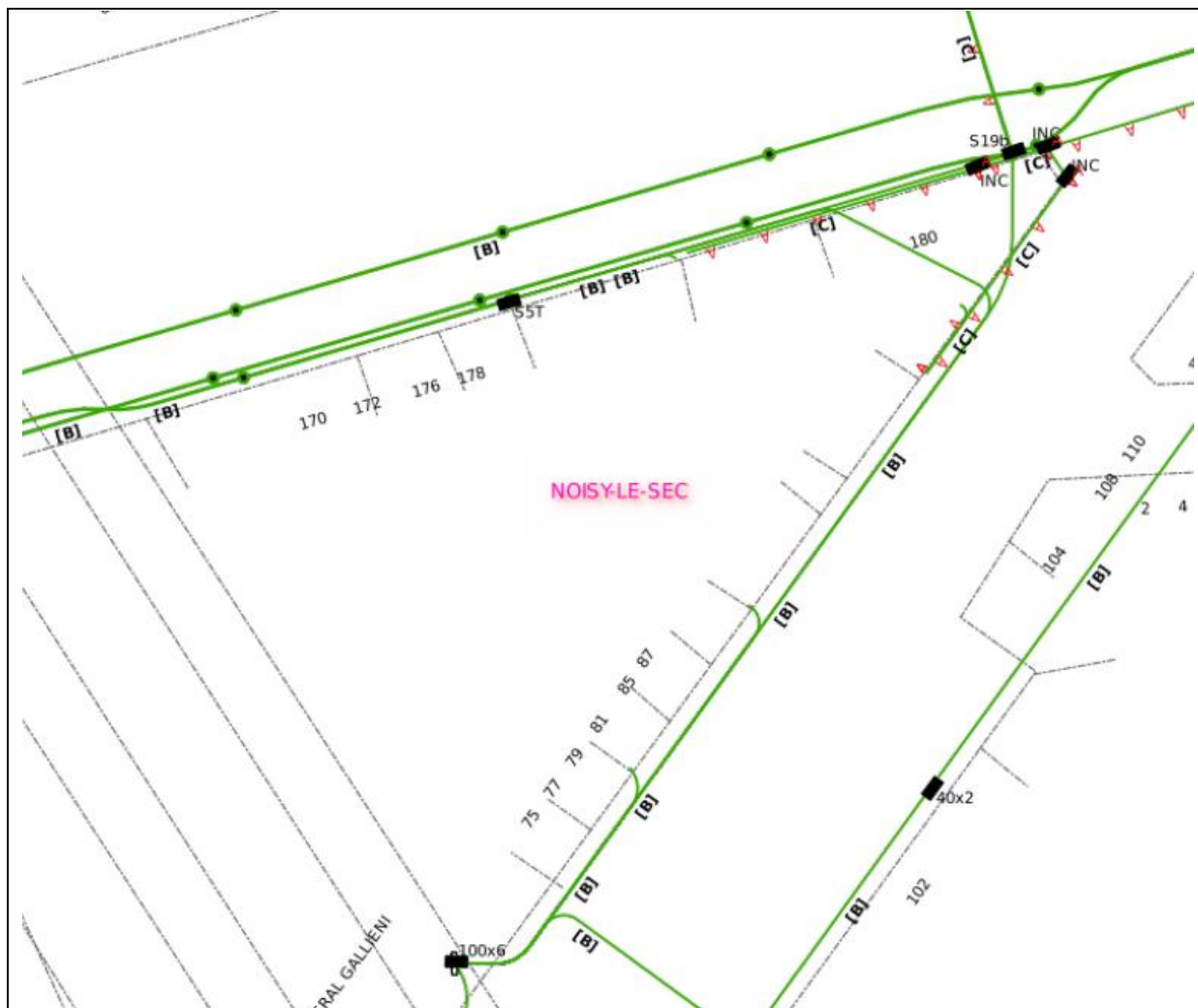
Le projet nécessite la création de 2 postes de transformation :

- L'un situé au Rez-de-Chaussée du bâtiment, en façade Nord-Ouest Rue de Paris.
- L'autre situé au Rez-de-Chaussée du bâtiment, en façade Sud-Ouest Avenue Gallieni.

La desserte en électricité haute tension de ces postes de transformation sera étudiée et réalisée par le concessionnaire ENEDIS.

2.4. Réseaux numériques

Les plans fournis par ORANGE montrent la présence de réseaux existants en périphérie immédiate du projet Rue de Paris et Avenue Gallieni :



Extrait du plan ORANGE – réponse DT

La desserte télécom / fibre optique de l'opération sera réalisée selon les préconisations du concessionnaire depuis ces réseaux existants jusqu'aux locaux Fibre Optique dédiés dans le bâtiment.

2.5. Eclairage extérieur

Les espaces extérieurs seront éclairés conformément aux normes en vigueur.

L'alimentation des candélabres extérieurs (ou des appliques en façade) sera réalisée depuis les TGBT des bâtiments.

Les luminaires seront préconisés par l'architecte.